

Carolus Mediocris: Van donjon naar balkon en van Duurstede naar Waterkwartier

Robert Jan Duchateau, 2026

<https://doi.org/10.6084/m9.figshare.31817236>

Inleiding

Dit artikel gebruikt losse muntvondsten als waardevolle, maar imperfecte indicator voor economische activiteit en muntcirculatie. Het biedt een herwaardering van het traditionele beeld van Nijmegen en Dorestad als imposante Karolingische machtscentra. In plaats daarvan worden beide plaatsen gezien als flexibele, strategische knooppunten in een dynamisch riviernetwerk. Het doel is niet om bestaande mythen af te breken, maar om ze constructief te nuanceren. De Karolingische periode wordt hier realistischer en pragmatischer belicht. Karel de Grote verschijnt niet als bouwer van monumentale paleizen, maar als innovatieve analog nomad — *Carolus Mediocris*.

Uitgangspunten

Dit artikel is gebaseerd op de volgende kernpremissen:

- Data:**
Losse muntvondsten uit de NUMIS-database vormen een nuttige, hoewel imperfecte, proxy voor economische activiteit en muntcirculatie in de periode 450–1200 n. Chr. (Duchateau, 2026a–2026c).
- Nijmegen:**
De spreiding van 115 (voorheen 97) losse munten en de bescheiden archeologische resten op het Valkhof tonen geen duidelijke piek in de Karolingische tijd, in tegenstelling tot het dominante Keizerstad-verhaal.
- Dorestad:**
Dorestad bereikt zijn hoogtepunt in de Merovingische periode (600–750 n. Chr.).
- Tijdens de Karolingische periode (750–900 n. Chr.) is er geen bloei, maar stagnatie, gevolgd door een sterke neergang na 900 n. Chr.**
- 4. Machtsstructuur:**
Karolingische macht is in de eerste plaats mobiel en netwerkgericht. Het Valkhof fungeert waarschijnlijk eerder als strategisch “balkon” aan de noordzijde van de Rijn-Rhône-as dan als vaste residentie.
- 5. Mystificatie:**
Nationale-romantische voorstellingen uit de negentiende en twintigste eeuw hebben een beeld van grootsheid gecreëerd dat de bescheiden materiële werkelijkheid overstijgt.
- 6. Carolus Mediocris:**
Karel de Grote voert een pragmatisch bestuur als low-tech technocraat en ‘analog nomad’, dat voldoende heeft aan functionele, flexibele locaties binnen een mobiel machtssysteem.
- 7. Academische hygiëne:**
Dit artikel kan het beste worden gelezen in combinatie met recente wetenschappelijke literatuur. De publicatie van Delahaye (1958) is wel degelijk en uitgebreid *peer-reviewed*, alleen nauwelijks positief, dat is wat anders.
- 8. Empirische erkenning:**
Belangrijke opgravingen en vondsten in Dorestad en Nijmegen worden niet ontkend. Beide locaties zijn significant, maar op een meer vloeiende en praktische wijze dan traditioneel wordt voorgesteld.
- 9. Ideologische neutraliteit:**
Zowel historische als hedendaagse interpretaties van Karel de Grote en de Karolingische periode zijn nooit waardenvrij (beïnvloed door nationale romantiek, Europese identiteitspolitiek en andere factoren).
- 10. AI-bijdrage:**
Kunstmatige intelligentie (Grok, xAI) levert ondersteunende bijdragen bij data-analyse, statistische verwerking, structurering en taalredactie. De auteur heeft alle gegenereerde output kritisch beoordeeld en draagt de volledige verantwoordelijkheid voor de inhoud.

Carolus Mediocris: Van donjon naar balkon en van Duurstede naar Waterkwartier

Robert Jan Duchateau, 31 mei 2026

<https://doi.org/10.6084/m9.figshare.31817236>

Abstract

Analysis of 115 single coin finds from Nijmegen (450–1200 CE) reveals no pronounced Carolingian peak, while excavations yield only modest, mostly reused Roman remains. This challenges the traditional portrayal of the Valkhof as a grand imperial palace. Both Nijmegen and Dorestad are better understood as adaptable nodes in a fluid river-based network. Charlemagne functioned as an analog nomad and low-tech technocrat, governing through constant mobility, river corridors, and messengers rather than fixed monuments. “Carolus Mediocris” therefore signifies deliberate pragmatism, not mediocrity.

Keywords: Valkhof paradox, Carolus Mediocris, analog nomad, low-tech technocrat, Carolingian networks, Dorestad, single finds, early medieval mobility

De Keizerstad-mythe

Nijmegen profileert zich al generaties lang als trotse Keizerstad (Delahaye, 1958). Het Valkhof staat bekend als indrukwekkende Karolingische residentie, waar Karel de Grote Paasfeesten vierde met uitzicht over de Waal. De archeologie vertelt echter een ander verhaal: mogelijk hergebruikte Romeinse fundamenten, bescheiden muurwerk, enig aardewerk en één kapiteel (Theuws & den Braven, 2025). Eerder bouwhistorisch onderzoek aan de Barbarossaruïne (St. Maartenskapel) suggereert muurwerk uit circa 775–800 n. Chr. Metselverbanden en profileringen zouden kunnen wijzen op een bescheiden troonzaal (Hundertmark, 2019). Deze resten zijn echter beperkt en kunnen ook duiden op later hergebruik van Romeinse restanten, bijvoorbeeld in Ottoonse, Salische of Staufische tijd. Directe archeologische aanwijzingen voor een groot Karolingisch complex ontbreken, waardoor het raadsel nog niet is opgelost.

Het Nijmeegse muntbeeld

Een aanvullende manier om hiernaar te kijken is het vaststellen van de in Nijmegen gevonden munten uit de vroege en volle middeleeuwen (450–1200 n. Chr.). Voor dit doel is een dataset samengesteld, die nu 115 reeds gedocumenteerde losse munten bevat (Duchateau, 2026a). Schatvondsten zijn hierin niet meegenomen, omdat deze minder zeggen over muntcirculatie. De munten kennen een redelijk gelijkmatige chronologische spreiding over vijf perioden van 150 jaar, met een toename in de latere periode 1050–1200 n. Chr. (Figuur 2). Gezien de culturele en economische opleving tijdens de Karolingische renaissance (Costambeys et al., 2011; McKittrick, 2008) zou men bij een intensief gebruikt koninklijk centrum op het Valkhof een duidelijke toename in Nijmeegse muntvondsten verwachten vanaf de periode 750–900 n. Chr (Figuur 3).

Valkhof-paradox

De Valkhof-paradox ontstaat door het enorme verschil tussen de historische vermeldingen en de materiële resten en nodigt uit tot een cognitieve herwaardering (Duchateau, 2026c). De Karolingers kennen een bedrijfsvoering waarin vastgoed ondergeschikt blijft aan mobiele netwerken (Costambeys et al., 2011; McKittrick, 2008). Een andere oorzaak van de Valkhof-paradox kan de volgende tweedeling zijn: centraal regeren, maar lokaal besturen, waarbij wetten en verordeningen centraal worden opgesteld, maar lokaal worden uitgevoerd. In dit systeem bezorgen koninklijke boodschappers de regelgeving aan de graven, die deze vervolgens op maat maken voor hun gebied. Zo ontstaat in de teksten een beeld van sterke centrale (papieren) macht, terwijl de (materiële) werkelijkheid ter plaatse vaak bescheiden en praktisch blijft (Costambeys et al., 2011; McKittrick, 2008; Wickham, 2005). Ter controle onderhouden de Karolingen een mobiele hofhouding en reizen in persoon naar de verschillende locaties. Nijmegen fungeert dan niet als vaste residentie, maar als strategische pleisterplaats in een netwerk van koninklijke bestuursrelaties (Wickham, 2005).

De Rijn-Rhône-as

Deze beschreven netwerkstrategie komt het duidelijkst tot uiting op de Rijn-Rhône-as: een

vitale noord-zuidverbinding van de Noordzee via de Rijn-vallei naar de Rhône-vallei en de Middellandse Zee. Goederen en mensen bewegen in beide richtingen. Macht ligt in het controleren van handelsstromen en dat gebeurt niet enkel vanachter een centrale schrijftafel. De hoogte van het Valkhof vormt een van de laatste noordelijke punten van Rijn-Rhône-as met aaneengesloten vaste grond onder de voeten (Cohen et al., 2009; Van Dinter et al., 2017; Wageningen Environmental Research, 2023). Aangezien meerdere kleine knooppunten meer flexibiliteit bieden dan enkele grote residenties op afstand (Loveluck, 2013; Theuws, 2026; Wickham, 2005), lijkt het Valkhof bedoeld als springplank richting de handelsstromen van de Rijn-Maas-delta.

Emporia en handel

Op de kruising tussen Frankische, Angelsaksische en Deense invloedssferen is in de Rijn-Maas-delta het emporium Dorestad opgekomen (Loveluck, 2013; Theuws, 2019, 2026). De handel van Dorestad berust op drie arbeidsintensieve bewerkingen (Tabel 1). Ruwe wol uit de Britse eilanden wordt ter plaatse gewassen, gesponnen en geweven, waarna de stoffen worden uitgevoerd naar zowel Jutland als het Rijnland. Ruwe amber en been uit Jutland worden verwerkt tot kralen en kammen en uitgevoerd naar de Britse eilanden en het Rijnland. Wijn uit het Rijnland wordt vrijwel uitsluitend overgeslagen naar dezelfde twee importeurs (Van Es & Verwers, 1980; Willemsen, 2009). De toegevoegde waarde van Dorestad beperkt zich daarmee tot het wassen, spinnen en weven van wol, het snijden, boren en rijgen van amber en been, en het sjouwen van wijn.

De Rijn-Maas-delta

Uit de analyse van losse munten uit NUMIS blijkt dat al deze economische activiteit van Dorestad tijdens de Karolingische periode (750–900 n. Chr.) vooral ten koste gaat van het emporium Domburg (kustcluster), terwijl Westergo en Oostergo (wadcluster) relatief sterk blijven (De Nederlandsche Bank, n.d.; Duchateau, 2026c; Figuren 1 en 3, Bijlage A). Het relatief egale muntpatroon binnen de Rijn-Maas-delta (riviercluster) suggereert dat de resterende handelsactiviteit van Dorestad vanaf de Ottoonse periode (900–1050 n. Chr.) wordt overgenomen door drie waterkwartieren: Zaltbommel (Waal,

Zuidwest), Deventer (IJssel, Noordoost) en Tiel (Waal, Zuidoost) (Bijsterveld & Theuws, 2012; Kosian et al., 2015; Oudhof et al., 2013; Van Benthem, 2020; Figuur 3). Dorestad (Wijk bij Duurstede en Buren) kent een groot aantal losse muntvondsten uit de periode 750–900 n. Chr. en veel restanten van adaptieve houtbouw, maar net als in Nijmegen, ontbreken ook hier de resten van duurzame stenen constructies (Bradtmöller et al., 2017; De Nederlandsche Bank, n.d.; Van Es & Verwers, 1980; Figuur 3). Opvallend is verder dat het wadcluster in de post-Romeinse periode (450–600 n. Chr.) relatief veel munten laat zien, terwijl het riviercluster van de Rijn-Maas-delta pas vanaf de Ottoonse, Salische en Staufische tijdvakken (900–1200 n. Chr.) definitief de monetaire leiding neemt, alhoewel de volumes eerst halveren en daarna langzaam terugveren, maar tot 1200 n. Chr. niet meer op het niveau komen van de ogenschijnlijke bloeiperiode van 600–750 n. Chr. (De Nederlandsche Bank, n.d.; Duchateau, 2026c; Figuren 3 en 4, Bijlage A).

Carolus Mediocris

Zowel in Nijmegen als in Wijk bij Duurstede vullen historische verhalen aan wat de bodemschatten niet kunnen bieden of tegenspreken. Gorissen (1956) versterkt het beeld van Nijmegen als een continue keizerlijke residentie, terwijl Delahaye (1958) betoogt dat veel vermeldingen van Noviomagus eigenlijk naar het Franse Noyon verwijzen, waardoor het narratief zuidwaarts verschuift. Anderen verklaren de bescheiden archeologie van beide plaatsen juist vanuit het nomadische beheersmodel van de Karolingen (Wickham, 2005). De monetaire geschiedenis laat zich in dit kader beter begrijpen als het resultaat van een berekenende reorganisatie dan als een baanbrekende Karolingische renaissance. In dit licht verdient Karel de Grote de typering Carolus Mediocris, ofwel Karel Modaal, de man die op het oog voldoende heeft aan een stevig balkon boven het waterkwartier. Deze gedachtegang is trouwens helemaal niet zo vreemd als deze op het eerste gezicht lijkt, wanneer men zich bedenkt dat Karel de Grote uiteindelijk niet afstamt van een koninklijke, maar van een ambtelijke dynastie.

Referenties

- Bijsterveld, A.-J. A., & Theuws, F. C. W. J. (2012).** Vroege stadswording in Nederland: Een Romeinse erfenis, Karolingische impulsen en een stroomversnelling in de twaalfde eeuw. In E. Taverne, L. de Klerk, B. A. M. Ramakers, & S. Dembski (Eds.), *Nederland Stedenland: Continuïteit en Vernieuwing* (pp. 91–107). nai010.
- Bradtmöller, M., Grimm, S., & Riel-Salvatore, J. (2017).** Resilience theory in archaeological practice – An annotated review. *Quaternary International*, 446, 3–16.
<https://doi.org/10.1016/j.quaint.2016.10.002>
- Cohen, K. M., Stouthamer, E., Hoek, W. Z., Berendsen, H. J. A., & Kempen, H. F. J. (2009).** *Zand in Banen: Zanddiepte kaarten van het Rivierengebied en het IJsseldal in de provincies Gelderland en Overijssel*. Provincie Gelderland.
- Costambeys, M., Innes, M., & MacLean, S. (2011).** *The Carolingian world*. Cambridge University Press.
<https://doi.org/10.1017/CBO9780511973987>
- Coupland, S. (2025).** Dorestad and the North: Frankish Connections to Scandinavia. In M. Gierszewska-Noszczyńska, O. Grimm & L. Grunwald (Eds.), *Frankish Seats of Power and the North: Centres Between Diplomacy and Confrontation, Transfer of Knowledge and Economy* (pp. 205–216). Propylaeum.
<https://doi.org/10.11588/propylaeum.1681.c244.54>
- De Nederlandsche Bank. (n.d.).** NUMIS: Numismatisch Informatie Systeem [Database]. Retrieved May 15, 2026, from <https://www.denieuweschatkamer.nl/>
- Delahaye, A. (1958).** *Het mysterie van de Keizer Karelstad*. Winants.
- Duchateau, R. J. (2026a).** *Nijmegen Coinage 450–1200 CE: The Numismagus Dataset (Version 2)* [Dataset].
<https://doi.org/10.6084/m9.figshare.32486373>
- Duchateau, R. J. (2026b).** *Nijmegen Coinage 450–1200 CE: Nuancing the Valkhof Carolingian Palace Hypothesis*.
<https://doi.org/10.6084/m9.figshare.31383100>
- Duchateau, R. J. (2026c).** *Nijmegen Coinage 450–1200 CE: A Short Synthesis of Independent Research*.
<https://doi.org/10.6084/m9.figshare.31867651>
- Gorissen, F. (1956).** *Stede-atlas van Nijmegen* (Werken van Gelre – Vol. 29). Quint & Brouwer.
- Hundertmark, H. F. G. (2019).** *De Valkhofburcht: Bouwhistorische verkenning Barbarossaruïne*. Gemeente Nijmegen – Afdeling Stadsontwikkeling.
- Kosian, M. C., van Lanen, R. J., & Weerts, H. J. T. (2015).** 10. Dorestad's Rise and Fall: How the Local Landscape Influenced the Growth, Prosperity and Disappearance of an Early-Medieval Emporium. In A. Willemsen & H. Kik (Eds.), *Golden Middle Ages in Europe: New Research into Early-Medieval Communities and Identities* (pp. 99–104). Brepols.
<https://doi.org/10.1484/M.STMH-EB.5.109459>
- Loveluck, C. (2013).** *Northwest Europe in the Early Middle Ages, c. AD 600–1150: A Comparative Archaeology*. Cambridge University Press.
<https://doi.org/10.1017/CBO9781139794725>
- McKitterick, R. (2008).** *Charlemagne: The Formation of a European Identity*. Cambridge: Cambridge University Press.
<https://doi.org/10.1017/CBO9780511803314>
- Oudhof, J. W. M., Verhoeven, A. A. A., Schuurig, I., Scheringa, J., van Kaam, B., & van der Voet, N. (2013).** *Tiel rond 1000: Analyse van vier opgravingen in de Tielse binnenstad* (Themata 6). <https://hdl.handle.net/11245/1.473661>
- Theuws, F. C. W. J. (2019).** Reversed Directions: Re-thinking Sceattas in the Netherlands and England. *Zeitschrift für Archäologie des Mittelalters*, 46, 27–84.
<https://www.academia.edu/80113126/>
- Theuws, F. C. W. J., & den Braven, J. A. (2025).** How did Aristocrats Live in Merovingian and (Early) Carolingian Times in Northern Gaul? An Archaeological Enigma: With some

Remarks on the Royal Seat in Nijmegen. In M. Gierszewska-Noszczyńska, O. Grimm, & L. Grunwald (Eds.), *Frankish Seats of Power and the North: Centres Between Diplomacy and Confrontation, Transfer of Knowledge and Economy* (pp. 153–182).

<https://doi.org/10.11588/propylaeum.1681.c244.52>

Theuws, F. C. W. J. (2026). Reflections on Early Medieval Exchange. In S. Gelichi & M. Ferri (Eds.), *Food and S.T.O.N.E.S.: Ships, Trade, Objects, Networks, Economy, Society* (pp. 493–510). Venice University Press.
<https://doi.org/10.30687/979-12-5742-002-4/022>

Van Benthem, A. (Ed.). (2020). *Terug in de tijd: Een opgraving in het historische centrum van Zaltbommel* (ADC Rapport 4999). ADC ArcheoProjecten.

Van Dinter, M., Cohen, K. M., Hoek, W. Z., Stouthamer, E., Jansma, E., & Middelkoop, H. (2017). Late Holocene lowland fluvial archives and geoarchaeology: Utrecht's case study of Rhine river abandonment under Roman and Medieval settlement. *Quaternary Science Reviews*, 166, 227–265.
<https://doi.org/10.1016/j.quascirev.2016.12.003>

Van Es, W. A., & Verwers, W. J. H. (1980). *Excavations at Dorestad 1: The Harbour: Hoogstraat 1* (Nederlandse Oudheden – Vol. 9). Rijksdienst voor het Oudheidkundig Bodemonderzoek.

Wageningen Environmental Research. (2023). *Geomorfologische kaart van Nederland (v2023-01)* [Map]. Basisregistratie Ondergrond (BRO). Retrieved September 1, 2023, from <https://www.broloket.nl/>

Wickham, C. (2005). *Framing the early Middle Ages: Europe and the Mediterranean 400–800*. Oxford University Press.

Willemsen, A. (2009). *Dorestad: Een wereldstad in de middeleeuwen*. Walburg Pers.

Tabel

Tabel 1. Eenvoudige handelsstromen Dorestad

Product	Van	Rol Dorestad	Naar
Wol (ruw)	Britse eilanden (zuidwest)	Wassen, spinnen en weven	Jutland (noordoost) en Rijnland (zuidoost)
Amber (ruw)	Jutland (noordoost)	Snijden, boren en rijgen	Britse eilanden (zuidwest) en Rijnland (zuidoost)
Been (ruw)	Jutland (noordoost)	Snijden	Britse eilanden (zuidwest) en Rijnland (zuidoost)
Wijn	Rijnland (zuidoost)	Sjouwen	Britse eilanden (zuidwest) en Jutland (noordoost)

Figuren

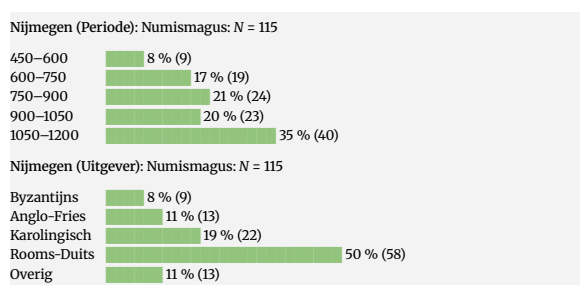
Noot. Figuur 4 is gewijzigd overgenomen uit Duchateau (2026c).

Figuur 1. Overzichtskaart hydro-clusters

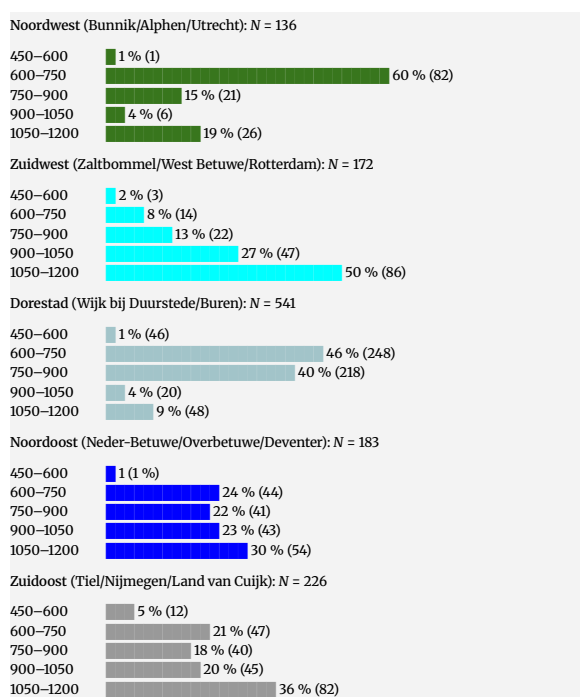


Noot. Kustcluster (KU): Veere, Katwijk; Wadcluster (WD): Súdwest-Fryslân, Waadhoeke, Noardeast-Fryslân; Riviercluster: NW (Bunnik, Utrecht, Alphen), ZW (Zaltbommel, West Betuwe, Rotterdam), DR (Wijk bij Duurstede, Buren), NO (Neder-Betuwe, Overbetuwe, Deventer), ZO (Tiel, Nijmegen, Land van Cuijk).

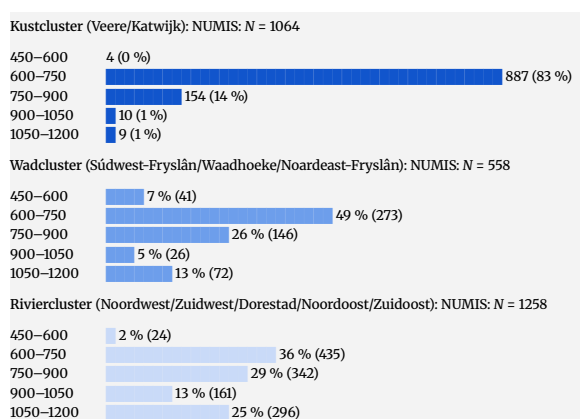
Figuur 2. Nijmegen (450–1200 n. Chr.)



Figuur 3. Waterkwartieren (450–1200 n. Chr.)



Figuur 4. Hydro-clusters (450–1200 n. Chr.)



Bijlage A

Muntvondsten en Dorestad

De muntvondsten uit de NUMIS-database geven voor de periode 750–900 n. Chr. een genuanceerder beeld dan het traditionele verhaal van Dorestad als bloeiend Karolingisch emporium. Op macroniveau lijkt de verdeling over de drie hydro-clusters relatief evenwichtig (Tabel A1), maar bij nadere analyse maskeert dit evenwicht enkele belangrijke verschuivingen.

Tabel A1. Muntvondsten per hydro-cluster (450–1200 n. Chr.)

Periode	Kustcluster	Wadcluster	Riviercluster
450–600	4 (6 %)	41 (59 %)	24 (35 %)
600–750	887 (56 %)	273 (17 %)	435 (27 %)
750–900	154 (24 %)	146 (23 %)	342 (53 %)
900–1050	10 (5 %)	26 (13 %)	161 (82 %)
1050–1200	9 (2 %)	72 (19 %)	296 (79 %)
Totaal	1064 (37 %)	558 (19 %)	1258 (44 %)

Centrale dominantie en Dorestad

In de Karolingische periode (750–900 n. Chr.) domineert Dorestad (Wijk bij Duurstede en Buren; Tabel A2) het riviercluster met 64 % van de losse muntvondsten. Desondanks laat Dorestad zelf geen groei zien. Het aantal muntvondsten daalt met circa 12 % ten opzichte van de Merovingische periode (van 248 naar 218 munten; Tabel A3).

Tabel A2. Muntvondsten Dorestad (450–1200 n. Chr.)

Periode	Wijk bij Duurstede	Buren	Dorestad
450–600	5 (1 %)	2 (0 %)	7 (1 %)
600–750	135 (25 %)	113 (21 %)	248 (46 %)
750–900	181 (33 %)	37 (7 %)	218 (40 %)
900–1050	5 (1 %)	15 (3 %)	20 (4 %)
1050–1200	9 (2 %)	39 (7 %)	48 (9 %)
Totaal	335 (62 %)	206 (38 %)	541 (100 %)

Tabel A3. Muntvondsten riviercluster (450–1200 n. Chr.)

Periode	Westelijk	Dorestad	Oostelijk
450–600	4 (17 %)	7 (30 %)	12 (52 %)
600–750	96 (22 %)	248 (57 %)	91 (21 %)
750–900	43 (13 %)	218 (64 %)	81 (24 %)
900–1050	53 (33 %)	20 (12 %)	88 (54 %)
1050–1200	112 (38 %)	48 (16 %)	136 (46 %)
Totaal	308 (24 %)	541 (43 %)	409 (33 %)

Karolingische stagnatie

De data tonen dat Dorestad reeds in de Merovingische periode (600–750 n. Chr.) zijn hoogtepunt bereikt, gevolgd door Karolingische stagnatie (750–900 n. Chr.) en een sterke terugval daarna. Dit patroon past binnen een breder Merovingisch maximum dat ook elders zichtbaar is, zoals in het kustcluster rond Domburg (791 munten), gevolgd door een scherpe daling. Het wadcluster blijft daarbij relatief stabiel, maar levert met minder dan de helft van het volume een duidelijk bescheidener aandeel. Dit ondersteunt de door Coupland (2025) geschatte Karolingische heroriëntatie naar het noorden, waarmee Dorestad de deur open zet naar zijn eigen ondergang.